



Tisková zpráva, 23. 3. 2017

Zámek Bečov: oslava příchodu miliontého návštěvníka se blíží

Na základě přesné evidence počtu návštěvníků počítané od prvního zpřístupnění zámku Bečov veřejnosti v roce 1996 se předpokládá, že jubilejní miliontý návštěvník zakoupí svou vstupenku první dubnový víkend, tedy při opětovném otevření areálu po zimní přestávce. Od té doby urazil areál dlouhou cestu vývoje a náročné obnovy.



Milióntého návštěvníka očekával areál hradu a zámku Bečov již závěrem minulé sezóny, která byla co do návštěvnosti historicky nejúspěšnější, jeho příchod se ale nakonec posunul na sezónu následující. Nyní se tato událost i díky mimořádným prohlídkám a aktivitám přiblížila na dohled: „*Všichni zaměstnanci zámku jsou nesmírně zvědaví, kdo to bude – zda dítě, pár či starší osoba, muž nebo žena, cizinec nebo Čech.*

Každopádně si myslím, že připravené dary ocení každý turista“, podotkl kastelán zámku Tomáš Wizovský. Pro miliontého návštěvníka je připravena mimo jiné publikace *Průvodce po památkách*, volná vstupenka na vybrané památky ve správě Národního památkového ústavu a poukaz na víkendový pobyt v areálu státního hradu a zámku Bečov. *Jaký ale byl příběh celého areálu, než se k takto významnému jubileu propracoval?*

Areál státního hradu a zámku Bečov je v majetku státní památkové péče od roku 1969 – do té doby sloužily jeho části např. jako ubytovna pro dělníky Rudných dolů, byty a garáže lesních zaměstnanců, stanice veřejné bezpečnosti a až do roku 1974 jako provizorní základní škola. Konfiskované vévodské sídlo, ač splňovalo exteriérem i zařizovacími uměleckými předměty všechny tehdejší parametry nejvyšší kvality, nebylo v poválečném období, zřejmě z geopolitických důvodů (oblast bývalých Sudet, sousedící vojenský prostor Prameny, apod.) státními orgány zařazeno mezi plánované zpřístupněné památky. I přes některé snahy a expoziční záměry (prezentace kolonizace českých zemí ve 13. století, expozice Památníku národního písemnictví - tzv. Karáskovi galerie, či muzeum hornictví a cínu) sloužil zámecký areál nadále k nejrůznějším účelům a zpřístupnit se jej povedlo až v roce 1996, jedenáct let poté co na sebe strhl investiční a odbornou pozornost díky „**nálezů století**“ – objevení relikviáře sv. Maura.

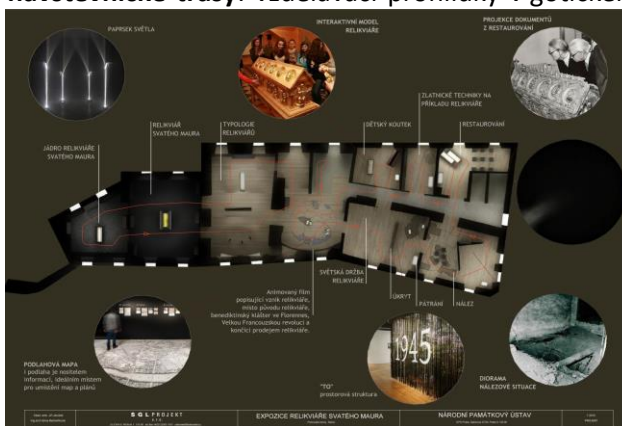


První návštěvnická trasa fungovala pouze do roku 1998, obsahovala ukázkou gotického umění západních Čech a navštívilo ji cca. 24 tis. návštěvníků. Zámek později prošel zásadní expoziční obměnou, postupným doplňováním původního restaurovaného inventáře a dalších zařizovacích předmětů, včetně dohledávání ztracených předmětů a modernizace muzejní expozice relikviáře sv. Maura. Dnes zde existují dva základní návštěvnické okruhy: relikviář sv. Maura a zámecké interiéry + dvě prohlídky uzpůsobené pro děti a

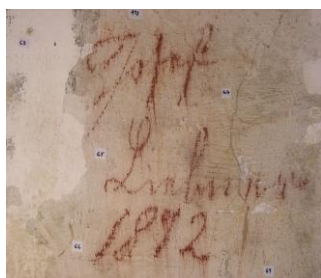
dětské skupiny. Pokud nepočítáme mimořádné prohlídky hradu v rámci edukačních programů, je Dolní zámek v současnosti stále jedinou budovou s trvale zpřístupněnými návštěvnickými okruhy v areálu. I takto je ale druhou nejnavštěvovanější památkou v Karlovarském kraji: v roce 2016 hrad a zámek Bečov navštívilo rekordní množství návštěvníků - více než 70 000 osob. Po zpřístupnění celého areálu a zavedení celoročního provozu má ale šanci obsadit pozici první.



Areál nadále prochází v rámci *Projektu příkladné obnovy* (za navržený způsob konzervace a prezentace získala správa SHZ Bečov v roce 2010 prestižní mezinárodní ocenění Europa Nostra) stavební a památkovou revitalizací a směřuje k celkovému zpřístupnění. Nejpozději do roku 2019 zde mají vzniknout **tři nové druhově odlišné návštěvnické trasy**: vzdělávací prohlídky v gotickém hradu zaměřené na poznávání stavební historie objektu, v Pluhovských domech poté volně přístupná muzejní expozice relikviáře sv. Maura a klasické interiérové instalace v Dolním zámku prováděné tradičně s průvodcem. Toto portfolio nabídky závěrem letošního roku doplní též **exteriérová trasa** kolem středověkého hradu s interaktivními naučnými panely a dosud nevyužívanými čarokrásnými výhledy na městečko, okolní přírodu či obnovenou fasádu Donjonu, Spojovacího traktu či Kaplové věže.



Kromě autenticky zachovaného hradu tvoří nadregionální význam právě fenomén relikviáře sv. Maura. Na procesu záchrany a restaurování této jedinečné zlatnické památky, který byl dokončen v roce 2002, se podílelo množství předních expertů a představuje jednu z **největších akcí restaurování** v rámci státní památkové péče. Od té doby byla relikviáři věnována značná pozornost v podobě odborných článků, přednášek, či autorských výstav. Natočeno bylo několik dokumentárních filmů, rozhlasová hra, vznikla poštovní známka s motivem relikviáře, kramářská píseň, úspěšný streamový videoklip či kreslený komiks. V současnosti se také chystá vydání investiční mince. V roce 2010 proběhl pod záštitou ministra pro místní rozvoj **křesť monografie** věnované jednotlivým vrstvám příběhu a veřejnosti byl představen multimediální vícejazyčný CD-ROM, který je dodnes vedle Likéru sv. Maura a originálních triček nejoblíbenějším suvenýrem.



Neodmyslitelnou součástí obnovy a správy areálu jsou nejrůznější průzkumy: v posledních letech jich byly provedeny desítky a řada z nich přinesla zajímavé objevy: např. **archivní průzkumy** pomohly dohledat některé předměty rozchvácené v 50. letech 20. století, ale také zmapovat příběh dalšího pokladu spojeného s rodem Beaufort-Spontin, který bude v návštěvnické sezóně 2017 poprvé prezentován veřejnosti. Epigrafické průzkumy vzniklé ve spolupráci se Západočeským institutem na ochranu a dokumentaci památek v roce 2010 zase zpracovaly jedinečně zachovalý nápisový soubor na omítkách středověkého hradu, tzv. „**středověké graffiti**“ a **archeologické průzkumy** zase objevily, kromě nálezu téměř úplné kostry muže, či depotu mincí, také např. několik dalších **lahví vín** náležejících k tzv. tekutému pokladu. Zajímavým **badatelským objevem** byl mimo jiné tzv. Hitlerův stůl, jemuž se v roce 2012 podařilo ve spolupráci s Jiřím Kuchařem a Stanislavem Motlem uspořádat samostatnou výstavu „Příběh stolu“, podrobně dokumentující vznik, původní záměr využití, ukrytí při pádu Třetí říše a také to, jak se ocitl právě na Bečově. Tato výstava, jakož i další **výstavní projekty** (vystavení relikviáře ve Vladislavském sále Pražského hradu, výstava v Policejním muzeu v Praze, dvě výstavy v Národním technickém muzeu, Velká hradozámecká inventura, Tajemný hrad Bečov pro OC TESCO, Výstava v belgickém Namuru, apod.) spolu s dalšími kulturními akcemi (Bečovské mumraje, Svatební festivaly, oslavy výročí

nalezení relikviáře sv. Maura, hrané noční prohlídky, edukační programy, apod.) a prezentacemi na veletrzích cestovního ruchu, včetně odborných popularizačních přednášek u nás i v zahraničí, přispěly k tomu dostat fenomén relikviáře do nejširšího povědomí a znásobit tak přirozený zájem o návštěvu. Svůj podíl na tom sehrała také obrovská mediální přízeň a podpora krajské i místní samosprávy (pomohly jsme městu získat cenu Moderní obec roku či vyhrát krajské kolo soutěže Historické město roku a také prohlásit Krajinnou památkovou zónu Bečovsko). Došlo též k zapojení hlavních aktérů napínavého novodobého duelu mezi českým kriminalistou Františkem Maryškou a americkým obchodníkem Dannym Douglasem. Patronem hradu a zámku v Bečově se stal i přední odborník Andrej Šumbera, který objevený relikviář restauroval po dlouhých 12 let.



Kromě stále zdokonalovaných služeb (návštěvnické zázemí, herní koutek, úschovna kol a dokovací stanice elektrokol, cvičná archeologická lokalita pro malé badatele, HOTSPOT WIFI, volně stažitelné audioguidy, půjčovna historických kostýmů, pracovní a interaktivní listy apod.) se správa SHZ Bečov snaží dbát i o bezpečnost celého areálu, kdy v tomto ohledu byl vybudován unikátní protipožární systém tlaku a suchovodů s vlastní protipožární nádrží a dieselaagregátem. Za tento počín obdržela správa SHZ Bečov v loňském roce od HZS Karlovarského kraje i **pamětní medaili za zásluhy o protipožární prevenci**. V areálu probíhají každoročně námětová i prověřovací cvičení s Policí ČR a dalšími záchrannými složkami integrovaného systému.

V rámci získání ceny Evropské Unie Europa Nostra se pro Bečov podařilo získat téměř 95 mil. Kč na jeho obnovu - uskutečnily se dvě architektonické soutěže na projekční řešení, byl obnoven vnější plášť hradu (střecha a fasáda), došlo k zajištění parkánového zdiva a se zapojením veřejnosti (zimní těžba, kurz středověkých technologií – tesařství, apod.) byla vybudována nová mostní konstrukce. Z vlastní činnosti a získaných dotačních titulů byl mimo jiné dendrologicky zajištěn 50 let neudržovaný hradní park, vybudováno nové depozitní zázemí s badatelnou, pořízena chybějící průzkumná a projektová dokumentace.

Hrad a zámek Bečov v minulosti hledal a našel svoji vlastní profilaci v zaměření se na dětské návštěvníky, na neformální vzdělávání a na rodiny s dětmi. V této souvislosti zde vzniklo v rámci celostátního projektu Národní kulturní identity jedno ze sedmi Edukačních center a areál dokonce získal, jako první svého druhu, statut fakulního památkového objektu Univerzity Karlovy v Praze. V poslední době tento směr rozšiřujeme i v propojení se sportovními aktivitami – připravujeme zkušební provoz první lezecké stěny či spolupořádání extrémního trialového závodu Metternichova výzva – letos pod názvem Maurova pomsta.

Více informací a kontakty:

Tomáš Wizovský, +420 606 666 423, wizovsky.tomas@npu.cz

Petra Widžová, +420 770 122 574, widzova.petra@npu.cz

www.zamek-becov.cz; www.castlebecov.eu; <http://prodeti.zamek-becov.cz/>; www.facebook.com/BecovOziveny

